



# Samverkan i Stockholmsregionen och kommunikationssamordning

13 november 2019

Inger Frenzel, regional kommunikationskoordinator

# Bakgrund

## Avseende samverkan

- Låg kunskap om varandras roller, ansvar och behov
- Ovana att agera tillsammans
- Personliga kontakter, inga formella stödjande samverkansfunktioner
- Avsaknad av gemensamma
  - definitioner
  - rutiner
  - strukturer
  - krisledningsytor





### **Dyrt snöfall i Stockholm 2012**

I början av december 2012 föll mycket snö i Stockholm. Tåg fungerade inte. Bilar stod stilla. Det gick knappt att ta sig fram till fots i ytterförorterna.

Efter två dagars snökaos räknade någon ut att ovädret kostat samhället närmare 750 miljoner kronor.



# 37 aktörer i samverkan

- Länsstyrelsen Stockholm
- Kommuner i Stockholms län (26 st.)
- Stockholms läns landsting
- Polisen Region Stockholm
- Försvarsmakten Mellersta militärreg.
- Kustbevakningen, region nordost
- SOS Alarm
- Trafikverket
- Stockholms hamnar
- Kommunalförbunden
  - Storstockholms brandförsvär
  - Södertörns brandförsvär
  - Brandkåren Attunda



Att tillsammans skapa trygghet, säkerhet och effektiv hantering av samhällsstörningar för regionens medborgare både till vardags och i krissituationer genom att:

- stärka samhällets förmåga att upprätthålla viktiga samhällsfunktioner
- förebygga och minimera oönskade effekter av kända eller plötsligt inträffade händelser, olyckor och kriser



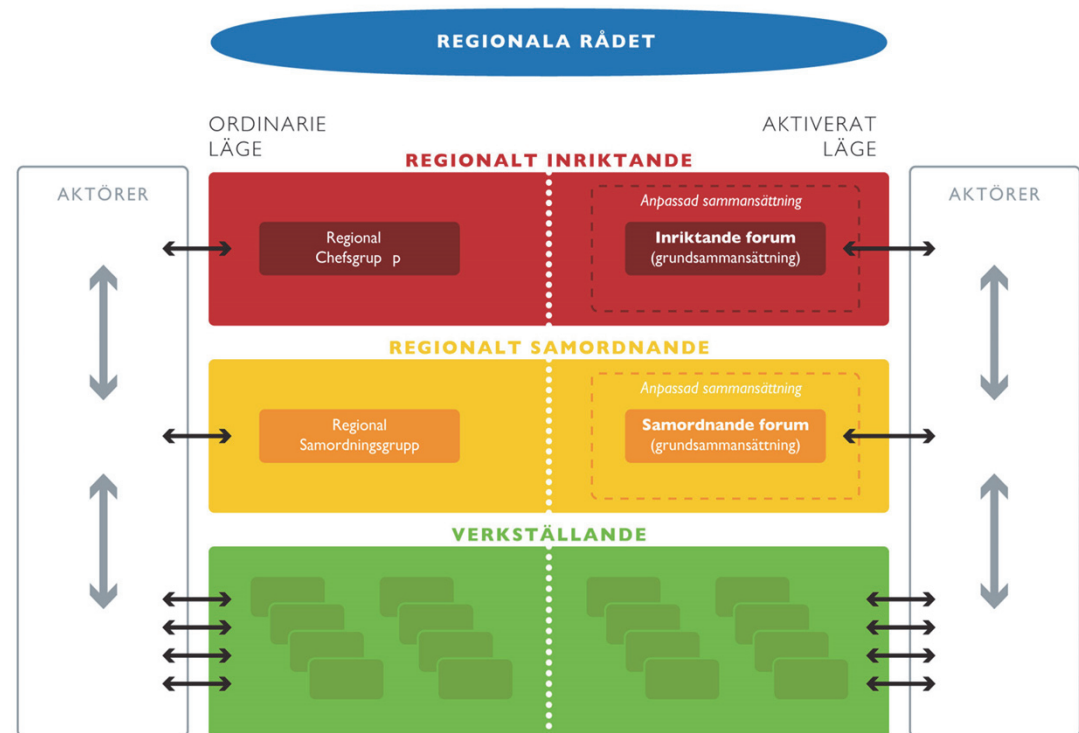
# Regional samverkansmodell

En aktörsgemensam plattform för  
kontinuerlig samordning och inriktning.

## 37 regionala aktörer

- + målbild
- + syn- och förhållningssätt
- + modell, process, arbetsätt
- + gemensamt finansierad avtalsorg.
- + gemensamma resurser
- + ändamålsenliga samverkanslokaler

= **Gemensam regional förmåga**



EFFEKTER	 <p>Synergi och resursoptimering</p>	 <p>Funktionella nätverk i beredskap</p>	 <p>Omvärldsbevakning för proaktiv aktivering</p>	 <p>Inriktning och samordning utifrån samhällets behov</p>	 <p>Samordnad kommunikation</p>
VERKTYG	 <p>Gemensamma samverkansstrukturer</p>	 <p>Gemensamma processer före-under-efter</p>	 <p>Gemensamma resurser och funktioner</p>	 <p>Lokaler, teknik och mallar för gemensamt bruk</p>	 <p>Förberedda gemensamma regionala inriktningar</p>
FÖRUTSÄTTNINGAR	 <p>Stockholmsregionens tillgångar och risker</p>	 <p>Vi som driver arbetet tillsammans</p>	 <p>Utgångspunkter för vårt arbete</p>	 <p>Gemensamma målbilder och prioriteringar</p>	<p><b>SAMVERKAN</b> STOCKHOLMSREGIONEN</p> <p>Trygg, säker och störningsfri</p>

# Gemensamma koordineringsresurser i **ordinarie** läge

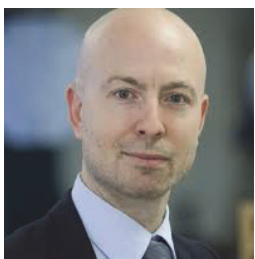
## Samordningskansliet

- Samordningschef
- Kommunikationskoordinator
- Funktionskoordinatorer (inlån årsbasis)
  - Kommun
  - Trafik
  - Blåljus

## Roll och uppdrag

- Driver forum och arbetsgrupper
- Leder utbildningar och aktiviteter
- Möjliggör ett aktörsnära arbete
- Bidrar till kompetensöverföring

Samordningschef



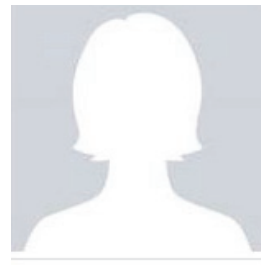
Kommunikations-  
koordinator



Nynäshamns  
kommun



Trafikverket



Södertörns  
brandförsvär



Länsstyrelsen



# Regional samverkanskoordinator i beredskap

- gemensam resurs i **aktiverat** läge

## Uppdrag från Regional chefsgrupp

- Omvärldsbevakning/analys
- Stödja vid samverkanskonferenser
  - Ordinarie/aktiverat läge
  - Fokus: Säkra analys och koordinerade åtgärder
- Bereder regional inriktning
- Roll vid regional samverkansstab

Beslut om funktion  
för regional  
kommunikations-  
koordinator





# Styrande dokument, inriktningar rutiner och mallar...

**SAMVERKAN STOCKHOLMSREGIONEN**  
Trygg, säker och störningsfri

**Aktivering av samverkans**  
Allmänt: Vid lokaler räddningsverksamhet och till...  
Dessa aktiveringsplaner sammanställs utifrån...  
Exempel på händelse: Vissa lokaler i regionen...  
Syftet med etablerade...  
Lokaler utformning

**Kommunikation i regional**  
Allmänt: Dessa rutiner syftar till att...  
Bakgrund: Regioner har en...  
Övergripande...  
Exempel på...  
Gemensamma utgångspunkter

**Aktörsgemensam kommunikation: Attentat-tidskritisk händelse**  
Må för kommunikationen...  
Samarbetsformer...  
Arbets...  
Kontakter...  
UNDERRÅG FÖR ANSÖKAN...  
Gemensamma utgångspunkter

**SAMVERKAN STOCKHOLMSREGIONEN**  
INGÅR I GEMENSAM REGIONAL INRIKTNING: ATTENTAT-TIDSKRITISK HÄNDELSE

**Länsstyrelsens TIB: Staffan Gröndahl**  
**RSIB: Ola Slettenmark**  
**Lägesbild: Torwald Snickars**  
Gemensam regional lägesbild och inriktning, händelsen i Stockholm City.  
Daterad 2017-04-08 15.00

**Fakta**  
Larm in 2017-04-07 kl. 14.53  
Polisen bekräftar fyra avlidna och 15 skadade.  
Inga avlidna är identifierade. 10 vårdas på sjukhus, 2 på intensivvård, 6 är inte allvarligt skadade, varav ett är barn.  
Landsstinget har höjd ambulansberedskap.  
Samtliga kommuner med skadade är kontaktade.  
Kollektivtrafik är normal. T-centralen norra entrén Sergels torg är avstängd.  
Avsparmarna i anslutning till Drothinggatan kvarstår.  
För aktuell information om polisens rekommendationer gällande rörligheten i Stockholms innerstad, se polisen.se.  
Polisen bedriver ett omfattande utredningsarbete.  
Stockholms stad, krismottagning etablerad på Hantverkargatan 3.  
Plats för kondoleanser är ordnad i Stadshuset och Kulturhuset.  
Plats för blommor ordnad i anslutning till hörnet av Drothinggatan och Kulturhuset.  
Säpo har inte höjt terrorhotnivån.  
SOS 113 13 fortsatt aktiverad läge.

**Antaganden/Planeringsförutsättningar**  
Beredskap för ytterligare händelser.  
Planera beredskap för ifrågasättande av myndigheters agerande.  
Nuvärande planeringshorisont för samverkansstab fram till 18.00 idag. Släpp inte koordination och samverkan.  
Rutiner för kommande dagars möten och inriktning, till och med måndag kväll, kommer att läggas ut i Wis senare idag.

**Inriktning**  
• Skapa trygghet.  
• Återgå till det normala.  
• Kommunicera enskilda budskap  
• Fokusera på Krisstöd (POSOM och PKL).  
• Fortsatt beredskap för att hantera tillkommande händelse

**Kommunikation**  
- Gemensamma reviderade budskap har tagits fram och stämts av. Se nästa sida för budskap.  
- Återgå till det normala.  
- Kommunikationsfunktion finns i samverkansstabens.  
- Länsstyrelsen har varit avsändare i kontaktema med media.  
- Det finns fortsatt behov av gemensam koordinering av budskap och kommunikation

# ... och beslutade system och verktyg



▶  Samverkan Stockholmsregionen (2017-11-11 11:42)

↻ Samverkan



MSB omvärldsbevakning 2018 (2018-10-24

09:10)

 7 Full läsrätt



Samverkan Stockholmsregionen –

ordinarie läge (2018-10-18 17:03)

 25(vi deltar) Full läsrätt



WIS information och utveckling 2018 (2018-

09-19 07:56)

 17 Läsrätt hos 14 av 17



Valet 2018 - nationell samverkansyta (2018-

09-13 12:33)

 7 Full läsrätt



Samverkan Stockholmsregionen - Val 2018

(2018-09-06 17:27)

 43(vi deltar) Full läsrätt



Samverkan Stockholmsregionen -

Gemensamma dokument (2018-03-14 10:53)

 6(vi deltar) Full läsrätt

# Ordinarie läge

## - veckokonferens

- Aktörer deltar/rapporterar
- Inträffade och kommande händelser, samverkansbehov
- Sammanfattad lägesbild i WIS
- Telefonkonferens + Rakel

Samverkan Stockholmsregionen – ordinarie samverkanskonferens

<b>Omvärldsbevakning</b> Fre 27/9 Klimatdemonstration i innerstaden. Demonstrationståg från Medborgarplatsen till Kungälvsgården där artstoppirändanden kommer hållas. Trafikpösviken Lidingöloppshelg, ansträngd trafiksituation på Lidingö. 30/9 Hammarby-Örebro, Tele2 Arena	<b>Sammanfattning</b> Normal vecka med ett antal kända och planerade händelser under helgen. God planering och beredskap för detta.
<b>Åtgärder</b> Inför övning Havsörn säkerställs att era övade funktioner ställer in notiser i lutan * Samverkan Stockholmsregionen – Övning Havsörn 2019 * Alerfirms i aktionsnätverket * Samverkan Stockholmsregionen* Förövning i form av sms eller epost utskick via wis startar den 1/10.	<b>Erfarenhetsåterkoppling</b> Goda underhållningar avseende artstoppirändanden i samband med Klimatsamlingen har lett till att Polisen och Stockholm stad i samråd har bytt plats för Klimatmanifestationen. Förväntat stort deltagande.

Datum: 2019-09-26  
Länstyrelsen TiB: Daniel Wågman  
Regionalt samverkanskoordinator: Anna Zimmerling  
Regional kommunikationskoordinator:  
Lägesbild: Sara Gulbrandsson

**SAMVERKAN** STOCKHOLMSREGIONEN 

# Aktiverat läge

## - aktivering samverkan

- Aktör som upplever behov av aktiverad samverkan kontaktar Länstyrelsens (TiB)
- Regional samverkanskonferens genomförs (inom 30 min, på telefon, Rakel el. i samverkansstab
- Första informationsdelning, samverkansbehov, beslut om fortsatt aktiverat läge
- Sammanfattad lägesbild i WIS



# Lägesbild - gemensam regional inriktning



# Regional samverkansstab

Aktörsgemensam metod vid situationer  
som kräver fördjupad samordning



# Mål och effekt

Lokaler och teknik vid Johannes brandstation för att kunna bedriva gemensamt stabsarbete vid störningar där omfattande samordning behövs.

Målet med arbetet i regional samverkansstab:

- Säkra kontinuerlig informationsdelning mellan berörda aktörer
- Snabbt kunna koordinera och följa upp gemensamma åtgärder
- Sammanställa regional lägesbild och underlag till gemensam inriktning
- Aktörsgemensam analys och tolkning av situationer
- Identifiera gemensamma prioriterade åtgärder

Berörda aktörer deltar med samverkansperson. Beslut fattas i egen krisstab

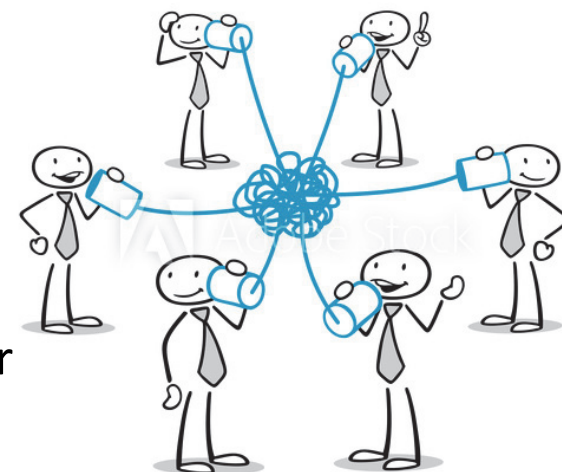
Gemensamma funktioner stödjer

# Samordnad kommunikation

## Mål:

Kommunikationen är en integrerad av regional samverkan.  
Samordnad kommunikation ger effekt för krishanteringen.

- Initiera kommunikationssamverkan i tidigt skede
- Kontinuerligt delta vid kommunikationssamordning
- Planera/genomföra samordnade kommunikationsinsatser
- Kommunicera inom eget område, bidra till gemensamt
- Vid behov: varna/avråda
- Relevant, korrekt och snabb



# Samordnad kommunikation

## Varför

- Kommunikation integrerad del av hantering
- En händelse berör flera aktörer
- Genom koordinering når vi bättre effekt
- Samhället arbetar tillsammans = förtroende
- Motverka motstridiga budskap/rykten
- Om fler aktörer står bakom – når ut till fler
- Förberedda budskap – spar tid, ger trygghet

## I vardagsarbetet

### Regionala kommunikatörsnätverk:

- förbereder samordnade budskap inom olika scenarier
- gör det tydligt med ansvar/roller
- ökad kunskap om varandras verksamheter
- diskuterar erfarenheter och utmaningar
- utbildningar / kompetenshöjning

## Vid en störning/kris

**Komm.koordinator förbereder samverkan**  
(omvärldsbevakning, samverkan TiB/RSIB, kontakt med aktörer, förbereder budskap)

**Kommunikatörer kallas in** via telefon till samverkanskonferens (aktörers TiB är kontakt/rapporterar)

**Särskilt kommunikationssamordningsmöte**  
(genomförs kontinuerligt utifrån händelsens behov)

Varje aktör kommunicerar  
**-samordnade budskap sprids**

Var och en kommunicerar utifrån sitt uppdrag, men bidrar till samordnade budskap



# Förberedda koordinerade budskap

(inom olika händelseområden)

## Aktörsgemensam kommunikation: Attentat-tidskritisk händelse

### Mål för kommunikationen

- skapa trygghet i samhället och förtroende för samhällets agerande
- bidra till att önskad effekt i hanteringen av händelsen, t ex följa Polisens rekommendationer
- ge saklig information/fakta så att allmänheten kan fatta egna beslut och kan säkra sin egen situation, utan onödigt förstärkning av oro.
- ge råd och vägledning för hur människor ska agera/förhålla sig.

### Samverkande aktörer

- kommunicerar snabbt och återkommande om åtgärder som genomförts och som planeras (ext. o int.)
- involverar empati och förståelse i kommunikationen
- är tydliga kring ansvar och var man ska vända sig och bidrar till att sprida samordnad kommunikation
- ger inga detaljer om skadade eller omkomna

### Metod

Det gemensamma kommunikationsarbetet bygger på tydliga, samordnade grundbudskap som kan kombineras för att kunna uppnå effekt i den specifika händelsen. Särskilda avstämningar/ konferenser kring budskap och kommunikativa inriktningar genomförs utifrån behov och den aktuella situationen. Vid en allvarig händelse som innebär fara behövs möjlighet att gemensamt gå ut med ett varningsmeddelande för att snabbt nå ut med information till så många som möjligt.

### Målgrupper

- Drabbade/personer i regionen som påverkas av händelsen
- Allmänheten och medier (sambaltpåverkan)
- Aktörer i Stockholmsregionen

### Kanaler

- Viktigt meddelande till allmänheten (VMA)
- Myndighetsmeddelande (när samhällsviktiga funktioner har störningar)
- Aktörernas webbar och sociala mediekkanaler
- Elektroniska skyltar, utrop på stationer/tordon
- 113 13 och krisinformation.se
- Lokalradio och övriga medier

### UNDERLAG FÖR AKTÖRSGEMENSAMMA BUDSKAP

- Myndigheterna arbetar tillsammans för att hantera situationen och för att ta hand om drabbade. Polis- och räddningstjänstinsats pågår (*tidig fas*).
  - Myndigheterna i regionen arbetar intensivt, var och en och tillsammans, för att vi ska kunna återgå till normaläge för samhällsfunktioner (*senare fas*).
  - Polisen uppmanar människor att ... Bekräftad information finns på [polisen.se](http://polisen.se).
  - För information om avspärningar och polisens rekommendationer, se [polisen.se](http://polisen.se).
  - För information om skadelaget hänvisas till landstingets webbplats [sl.se](http://sl.se) och [1177.se](http://1177.se).
  - För aktuell trafikinformation om väg- och kollektivtrafik hänvisas till [trafikverket.se](http://trafikverket.se), [sl.se](http://sl.se), [trafik.nu](http://trafik.nu).
  - "Det här har vi gjort/planerar att göra" (respektive aktör informerar om ev. egna åtgärder utifrån sitt ansvarsområde, t ex påverkan på samhällsfunktioner).
  - Hör av dig till dina anhöriga, använd gärna "safe & well" i sociala medier för att inte belasta telefonnät.
  - Oroliga anhöriga kan kontakta polisen på telefonnummer 114 14. Här kan du också lämna tips.
  - Hjälp till att förhindra ryktesspridning och spekulationer, dela inte obekräftad information.
  - Lägg inte ut eller dela bilder på drabbade
- Kompletteras med situationsspecifika och aktörsspecifika budskap utifrån den aktuella situationen.



**Våren 2017 planerade Samverkan Stockholmsregionen  
att genomföra en terrorövning.  
Omfattande förberedelsearbete med utbildningar,  
analyser och förberedda inriktningar.**



ningen blev istället skarp hantering  
ningsförberedelser blev ett stöd  
verenskomna samverkansrutiner använd

# Tidslinjal 7-10 april, samverkanskonferenser

## Nationellt MSB

19.30

13.30

## Regionalt inriktande

18.00

22.00

13.00

14.00

## Kommunikationssamordning

17.45

19.30

23.00

12.00

15.00

10.00

10.00

## Regionalt samordnande

16.00

17.15

20.15

23.00

10.50

15.00

10.00

10.00

Samverkansstab

Samverkansstab

Operatörskluster

Operatörskluster

Fredag 7 april

Lördag 8 april

Söndag 9 april – måndag 10 april -->

- 14.53** Första larm till SOS Alarm
- 15.08** Information till alla inom SSR via UMS
- 15.15** Samverkansstab Johannes uppstartad
- 15.17** Information till alla inom SSR via WIS
- 16.00** Första samverkanskonferens

Inriktning: Trygghetsskapande åtgärder  
(fram till 20 april)

**18.00** Avvecklande av samlokalisering

# Samordnade budskap 7 april kl. 16

(en timme efter larmet - "kaostimmen")

- Myndigheterna arbetar tillsammans för att hantera situationen och för att ta hand om drabbade. Polis- och räddningstjänstinsats pågår.
- Polisen uppmanar människor att stanna hemma och undvika city.
- Bekräftad information om polisens åtgärder, avspärningar och råd, se [polisen.se](https://www.polisen.se)
- Trafiken i tunnelbanan och även busstrafik är inställd efter beslut av polisen. För aktuell trafikinformation, se [sl.se](https://www.sl.se)
- Det finns skadade som tas om hand av räddningstjänst/sjukvård. Du som behöver vård eller stöd: ring 1177 Vårdguiden eller besök [1177.se](https://www.1177.se).
- Oroliga anhöriga kan kontakta 114 14
- Hör av dig till dina anhöriga, använd sociala medier för att inte belasta telefonnätet
- Dela inte obekräftad information, hjälp till att hindra ryktesspridning.
- Hjälp varandra, du kan vara ett stöd för andra att hantera situationen.

# Kommunerna

- Alla kommuner hade information till kommuninvånare, av varierande omfattning.
- I stort sett alla använde samordnade budskap som förberetts, samt nya, utifrån lägesbild.
- Fokus på hänvisning till ansvariga aktörer samt egna åtgärder/ krisstöd/POSOM.

**SOLLENTUNA KOMMUN**

Nyheter & press Sociala medier E-tjänster Logga in

Start Skola & förskola Bygga, bo & miljö Omsorg & stöd Uppleva & göra Näringsliv & jobb Trafik & stadsplanering

Start / Arkiverade nyheter

Arkiverade nyheter

## Med anledning av fredagens händelse på Drottninggatan i Stockholm

Kommun & politik  
7 april 2017

↩ Dela ↻ Skriv ut ✉ Tipsa Kontakt Synpunkter

En lastbil körde under fredagen in i en folksamling vid Drottninggatan i centrala Stockholm. Myndigheter och andra aktörer med samhällsansvar i regionen arbetar nu, var och en och tillsammans, för att kunna återgå till normalläge gällande trafik och samhällsfunktioner.

Uppdaterad 9 april kl. 17:00

För att underlätta myndigheternas hantering av händelsen kan du tänka på följande:

- Dela endast bekräftade uppgifter i sociala medier.
- Lägg inte ut bilder på drabbade i sociala medier.

**Sollemtunas förskolor och skolor kan stötta i krishantering**  
Om det finns funderingar eller om någon känner oro under påsklovsveckan kan ni ta kontakt med ert barns skolas elevhälsa eller rektor. Kontaktuppgifter finns på respektive skolas webbplats.

För att hedra de drabbade vid fredagens händelse i centrala Stockholm flaggade Sollemtuna kommun under lördagen på halv stång vid stadshuset.

**Information från andra myndigheter och organisationer**  
För bekräftad och uppdaterad information om händelsen i Stockholm city, besök [krisinformation.se](http://krisinformation.se)

För information om brottsutredningen och trygghetskapande åtgärder besök [polisen.se](http://polisen.se)

Om du är orolig för en anhörig, ring polisens informationsnummer 114 14.

För information om vård och stöd i samband med händelserna i centrala Stockholm besök [vårdguidens webbplats 1177.se](http://vardguidens webbplats 1177.se)

För information om hur du kan prata med barn om händelsen i centrala Stockholm besök [bris.se](http://bris.se)

# Oljeutsläpp upptäckt i Stockholms skärgård

av TT 

TIS 08 NOV 2018



# Samverkan vid oljeutsläpp i Stockholms skärgård november 2018

**6 nov** - privatpersoner observerar olja mellan Vaxholm och Kanholmsfjärden. Kustbevakningen informerar Lst, berörda kommuner och räddningstjänster. Läget under kontroll men behov av samverkan. Mycket god info hos Kustbevakningen.

**Aktiverat läge** i SSR, regelbundna samverkanskonferenser med berörda aktörer. Kommunikationssamordning inleds för att kunna möta upp frågor från allmänheten. Kustbevakningen informerar fortlöpande Lst och sammanställer info som kommunerna kan använda i sina kanaler. Samverkan över helgen.

**7 nov** – fortsatt analys/utredning. "Oljan ofarlig" + "Vad ska du göra om du ser olja" Kommuner sprider information – länkar till KBV och till angivet telefonnummer

**9 nov** – Nytt oljeutsläpp (visade sig vara sotutsläpp)

**12 nov** – Aktiverat läge avslutas



Fiskeriovervakning och -kontroll

Marinvetenskaplig forskning

Miljöbildning

Miljöövervakning

**Nyheter: Hållbar havsmiljö**

Offshoreverksamhet

Storleken / Hållbar havsmiljö / Nyheter: Hållbar havsmiljö  
/ Fler observationer av olja i Stockholms under onsdagen



K050 (50) är en av de fartyg som söker olja i Stockholms skärgård. Bilden är tagen vid ett tidigare tillfälle.  
Foto: Kustbevakningen

## Fler observationer av olja i Stockholm under onsdagen

7 november 2018 kl 12:18

Olja har hittats i vattnet i Frihamnen i Stockholm. Det är fortfarande oklart om det finns ett

### Tidigare information om händelsen

Det är olja som löst ut – ytterligare åtgärder kan behövas

### Kontakt

Kustbevakningens ledningcentral  
Direkt: 0776-70 60 00  
PRESSNUMMER:  
031-727 91 39

Mattias Lindholm  
Kommunikatör  
Verksledningsstaben  
Växel: 0776-70 70 00  
Direkt: 0768-99 53 60

Start

Nyheter

 Skriv ut

Alla nyheter

12 november 2018

## Uppdatering om tidigare oljeutsläpp



Lindnes, 6 november närreklades olja i vattnet mellan Söder

Energi och klimat 

Föreningens områden

Miljöfarlig verksamhet 

Miljöövervakning 

Miljömål 

Vattenverksamhet 

Vattenförvaltning

Vatten- och avlopps försörjning 

Stöd för åtgärder i vatten 

Vattensituationen och hantering av torka

Vattnet i Östersjön – Informationscentralen

Rich Waters

 Kontakt

Publiceringsdatum: 13 november 2018

## Sotansamlingar i Stockholms skärgård



Ansamlingar vid Björkö, Norrtälje den 9/11. Bild tagen av Lena Svenonius.

Startsida

Turismwebben

E-tjänster

Barn och utbildning

Omsorg och hjälp

Bygga, bo och miljö

Uppleva och göra

Trafik och infrastruktur

Näringsliv och arbete

## Observationer av olja i Stockholm

Tisdag 6 november observerades olja i vattnet i Stockholm och observationer gjordes bland annat mellan Vaxholm och Runmarö. Det har handlat om mycket små mängder.

Kustbevakningen fortsätter att leta olja och utreder vad som kan ha orsakat utsläppen. Vaxholms stad är i nära kontakt med Kustbevakningen, räddningstjänst och övriga berörda kommuner.