

UTKAST – ej på öppen remiss

Den här leveransen är **ett utkast** inom **Gemensamma grunder Ramverk för samverkan och ledning**. Detta faktablad är **inte** på öppen remiss just nu.

Har du frågor kring dokumentet innan det kan du höra av dig till samverkanledning@msb.se

Rapportering Kommun

Med rapportering syftar vi på formella krav på att dela information enligt författningar. Med informationsdelning syftar vi på information som delas utan att det finns krav i författning.

Genom att samla in och dela information under pågående skeenden får vi bättre överblick och skapar goda förutsättningar att exempelvis fatta beslut om lämpliga åtgärder. Att dela och utbyta information på ett strukturerat sätt är även en grundläggande förutsättning för att skapa olika typer av lägesbilder.

När vi använder begreppet **rapportering** i Ramverket Gemensamma grunder och i illustrationer av rapporteringsvägar så avser vi formella krav på att dela information enligt författningar (lagar och förordningar) som reglerar det svenska civila beredskapssystemet.

När en aktör delar med sig av information till exempel vid en samverkanskonferens eller vid andra aktörsgemensamma arbetsformer så gör de det oftast utifrån det mer vardagliga uttrycket **rapportera**, att dela information från en aktör till andra.

Rapportering utifrån olika förutsättningar och lägen

Rapportering kan delas in i tre lägen: **rapportering av planering och förberedelser, rapportering vid fredstida krissituationer och extraordinära händelser, samt rapportering vid höjd beredskap**. Detta faktablad fokuserar på de två senare lägena.

Utöver de olika rapporteringslägena behöver också informationsdelning beskrivas som verktyg för att värna samhällets skyddsvärden. Genom att utveckla former och strukturer för informationsdelning i vardagen skapas också en förmåga att dela information under samhällsstörningar i fredstid och under höjd beredskap.

Gemensamma grunder – Ramverk för samverkan och ledning

Faktablad Rapportering Kommun är komplement till faktabladet **Om Rapportering** och innehåller specifika delar som berör kommuner.

Faktabladet tar inte upp genom vilka tekniker och system som rapportering bör ske.

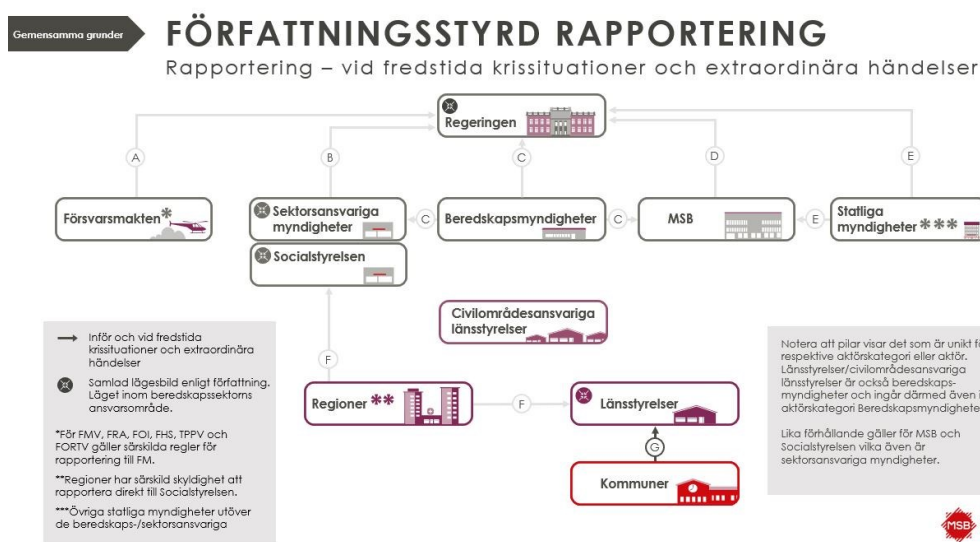
Faktablad Rapportering finns i fem versioner: Beredskapsmyndighet, Sektorsansvarig myndighet, Länsstyrelse, Region samt Kommun.

Vilka rapporterar en kommun till?

I Ramverket Gemensamma grunder finns det publicerade illustrationer över författningsstyrd rapportering. Illustrationerna visar på ett överskådligt sätt rapporteringsskyldigheter från en aktör till en annan vid fredstida krissituationer och höjd beredskap. Rapporteringsvägar har hänvisningar till de författningar och paragrafer som styr respektive rapportering.

För närvarande finns illustrationer för:

- Författningsstyrd rapportering – vid fredstida krissituationer och extraordinära händelser
- Författningsstyrd rapportering – inför och vid höjd beredskap



Figur 1: Skärmbild över illustration av författningsstyrd rapportering för kommuner. Illustrationer finns i sin helhet på msb.se/samverkanledning.

Särskilt för en kommun

När det gäller rapportering i det mer **förberedande** arbetet ska kommuner vart fjärde år rapportera resultatet av sitt arbete med risk- och sårbarhetsanalyser till länsstyrelsen i sitt län. Kommunen ska även varje år följa upp och rapportera sin generella krisberedskap till länsstyrelsen i sitt län.

Vid **extraordinära händelser** ska en kommun lämna lägesrapporter och information om händelseutvecklingen, tillståndet och den förväntade utvecklingen samt om vidtagna och planerade åtgärder till länsstyrelsen i sitt län.

Varje kommun ska hålla länsstyrelsen underrättad om de *beredskapsförberedelser* som vidtagits och om de övriga förhållanden som har betydelse för det civila försvaret i kommunen.

Vid **höjd beredskap** ska kommunen hålla länsstyrelsen underrättad om *beredskapsläget* och de övriga förhållanden som har betydelse för det civila försvaret i kommunen.

En extraordinär händelse är en händelse som avviker från det normala, innebär en allvarlig störning eller överhängande risk för en allvarlig störning i viktiga samhällsfunktioner och kräver skyndsamma insatser av en kommun eller en region. Extraordinär händelse saknar till skillnad mot fredstida krissituationer krav på att den ska drabba många människor, stora delar av samhället eller hota grundläggande värden.

Rapporteringens innehåll

Rapportering svarar upp på en annan aktörs informationsbehov, men i författningar* är det i de flesta fall inte specificerat vad rapportering ska omfatta eller innehålla.

Paragraferna är skrivna för att ge spelrum och lagrum för att myndigheter, regioner och kommuner själva ska kunna beskriva vilken information eller underlag de behöver för sin hantering.

Ett slags minsta gemensamma nämnare för rapportering vid hantering av händelser är att lämna **lägesrapporter och information om**

- **händelseutveckling,**
- **tillståndet,**
- **den förväntade utvecklingen,**
- **vidtagna och planerade åtgärder samt**
- **tillgängliga resurser.**

Ovan återfinns bland annat i förordning (2022:524) om statliga myndigheters beredskap och vi återfinner alla utom tillgängliga resurser även i lag (2006:544) om kommuners och regioners åtgärder inför och vid extraordinära händelser i fredstid och höjd beredskap.

För kommuner finns även andra inriktande dokument** där rapportering även bör innehålla information om

- **resurser,**
- **hjälpbehov,**
- **informationsbehov,**
- **prognoser och uppfattningar.**

När det gäller rapportering som sker till lägesbilder så är det informationsbehovet hos den aktör som ska sammanställa lägesbilden som avgör vad som efterfrågas i rapporteringen. I rapportering till lägesbilder inkluderas ett urval av information i form av beskrivningar och bedömningar av läget för att ge överblick, förståelse och underlag till beslut och åtgärder.

Vid en aktörsgemensam hantering av inträffade händelser kan informationsbehovet öka. Lägesbilderna kan till exempel behöva innehålla information om inriktningar, budskap samt prioriterade behov.

*Författningar

Författningar med paragrafer om rapporteringsskyldighet.

- Lag (1982:1004) om skyldighet för näringsidkare, arbetsmarknadsorganisationer m.fl. att delta i försvarsplaneringen
- Förordning (1982:1005) om skyldighet för näringsidkare, arbetsmarknadsorganisationer m.fl. att delta i totalförsvarsplaneringen
- Lag (1992:1403) om totalförsvar och höjd beredskap
- Lag (2006:544) om kommuners och regioners åtgärder inför och vid extraordinära händelser i fredstid och höjd beredskap
- Förordning (2006:637) om kommuners och regioners åtgärder inför och vid extraordinära händelser i fredstid och höjd beredskap
- Förordning (2007:1266) med instruktion för Försvarsmakten
- Förordning (2008:1002) med instruktion för Myndigheten för samhällsskydd och beredskap
- Förordning (2015:284) med instruktion för Socialstyrelsen
- Förordning (2015:1053) om totalförsvar och höjd beredskap
- Förordning (2017:868) med länsstyrelseinstruktion
- Förordning (2017:870) om länsstyrelsernas krisberedskap och uppgifter inför och vid höjd beredskap
- Förordning (2021:936) med instruktion för Myndigheten för psykologiskt försvar
- Förordning (2022:524) om statliga myndigheters beredskap
- Förordning (2022:525) om civilområdesansvariga länsstyrelser
- Myndigheten för samhällsskydd och beredskaps föreskrifter om landstings risk- och sårbarhetsanalyser (MSBFS 2015:4)
- Myndigheten för samhällsskydd och beredskaps föreskrifter om kommuners risk- och sårbarhetsanalyser (MSBFS 2015:5)

**Andra inriktande dokument

- Överenskommelser om kommuners arbete med civilt försvar (Myndigheten för samhällsskydd och beredskap och Sveriges Kommuner och Regioner)
- Överenskommelse om kommunernas krisberedskap 2019-2022, med förlängd och justerad överenskommelse för kommuners krisberedskap 2023. (Myndigheten för samhällsskydd och beredskap och Sveriges Kommuner och Regioner)
- Överenskommelse om regioners arbete med krisberedskap och civilt försvar. 2018-2020 med revideringar till och med 2023. (Myndigheten för samhällsskydd och beredskap och Sveriges Kommuner och Regioner)