

# Typlösning för åtgärd i skyddsrum

<b>T03-104</b>	<b>Vändning av ND/NSD 1961-1967</b>	<b>K</b>
----------------	-------------------------------------	----------

Författare: Lars-Erik Holmberg och Björn Ekengren.

## 1. Förutsättningar

### 1.1 Tillämplighet:

Denna handling beskriver hur befintligt dörrblad i skyddsrum skall vändas så att högerhängd dörr blir vänsterhängd och vice versa.

### 1.2 Åtgärd:

Befintligt dörrblad i skyddsrum skall vändas så att högerhängd dörr blir vänsterhängd och vice versa. Åtgärden utförs på fastighetsägarens begäran. Utförande enligt nedan. Vändning av dörr från inåtgående till utåtgående utförs enligt typlösning T03-103. Följande alternativ finns:

Benämning	Avsnitt	Behörighet	Projekterings-handlingar	Utförande-kontroll
T03-104:1	3	K	-	K

### 1.3 Granskning:

Ett K i rubrikens högra ruta innebär att en skyddsrumssakkunnig som har kvalificerad behörighet måste anlitas vid tillämpning av denna typlösning. Om kvalificerad skyddsrumssakkunnig ej krävs är rutan markerad med ett streck.

### 1.4 Tillverkning:

Vid behov av skyddsrumsspecifika komponenter som anges i typlösningen får tillverkning av dessa ske av den som uppfyller kraven enligt komponentlösning K00-101. Komponent utan anvisad komponentlösning får tillverkas utan tillämpning av komponentlösning K00-101.

### 1.5 Handlingar:

Följande handlingar hänvisas till i denna typlösning. Samtliga handlingar finns tillgängliga på [www.msb.se/skyddsrum](http://www.msb.se/skyddsrum).

- Typlösning T00-101
- Typlösning T03-103
- Typlösning T03-403
- Typlösning T12-105
- Komponentlösning K00-101
- Komponentlösning K03-203
- Komponentlösning K03-207

### 1.6 Normalkostnad:

Bedömd normalkostnad för utförande av nedan visade typlösning framgår av typlösning T00-101.

### 2. Kvalitetssäkring

#### 2.1 Projekteringskontroll:

Vid markering med P i tabell under punkt 1.2 skall kompletterande projekteringshandlingar anpassade till det aktuella objektet upprättas och redovisas i enlighet med SR. Oberoende granskning och kontroll skall utföras av en skyddsrumssakkunnig som har kvalificerad behörighet. Skyddsrumssintyg skall utfärdas till den byggande innan arbetet får utföras. I övriga fall krävs inga projekteringshandlingar.

#### 2.2 Utförandekontroll:

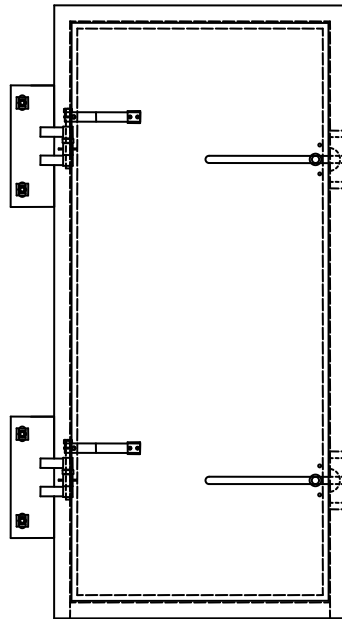
Vid markering med K i tabell under punkt 1.2 skall färdigt utförande granskas och godkännas av skyddsrumssakkunnig som har kvalificerad behörighet. Den sakkunnige skall utfärda ett skyddsrumssintyg med innehåll enligt följande:

- Intygande att uppmätning enligt komponentlösning K03-203 och K03-207 är utförd.
- Intygande att kontroll enligt komponentlösning K00-101, K03-203 och K03-207 är utförd.
- Färdigt utförande är kontrollerat och godkänt enligt checklista skyddsrumskontroll kapitel 03 i tillämpliga delar.
- Förteckning över SRG-nr på levererade produkter.

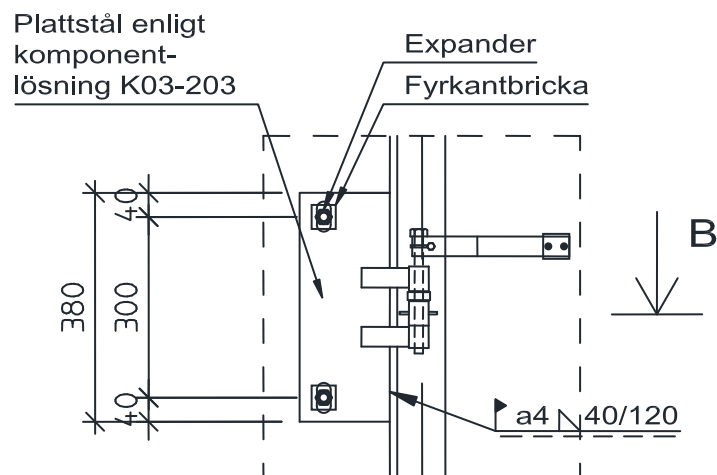
I övriga fall krävs ingen utförandekontroll och skyddsrumssintyg behöver ej utfärdas.

## 3. Genomförande

### 3.1 Illustrationer:

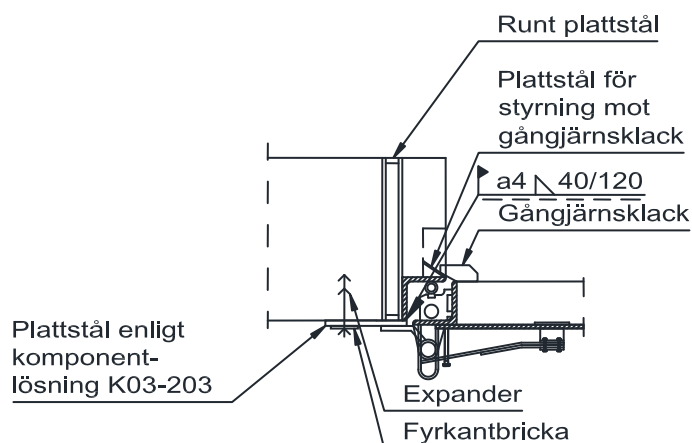


**Figur T03-104a.** Vy av monterat dörrblad efter åtgärd.  
Ändring av stängningsbeslag utförs enligt typlösning T03-403.



**Figur T03-104b.** Vy av gångjärn.

## Typlösning för åtgärd i skyddsrum



Figur T03-104c. Sektion B genom gångjärn.

### 3.2 Material:

Detalj	Antal	Benämning	Material, dimension	Anmärkning
1	2	Plattstål enligt komponentlösning K03-203	-	-
2	4	Expander enligt komponentlösning K03-203	-	-
3	4	Fyrkantbricka enligt komponentlösning K03-203	-	-
4	2	Plattstål för styrning mot gångjärnsklack enligt komponentlösning K03-203	-	-
5	4	Runt plattstål för igensättning av befintliga hål i karm efter handtag enligt komponentlösning K03-203	-	-

### 3.3 Arbetsutförande:

1. Svetsning utföres enligt typlösning T12-105.
2. Befintligt dörrblad demonteras inklusive gångjärnsinfästningar. Gångjärn är infästa antingen med infästningsskruvar alternativt fastsvetsade. Gångjärn kapas jäms med karm av L-stål respektive jäms med infästningsplatta vid skruvinfästning.
3. Befintliga stoppklackar kapas jäms med karm. Se även typlösning T03-403.
4. För att få utrymme för gångjärnsklackar vid gångjärn uppbilas 2 st ursparingar 50x50x155 mm innanför karm av L-stål på blivande gångjärnssidan. Placering enligt komponentlösning K03-203.
5. Mått på plattstål (detalj 4) uppmättes efter uppbilad ursparing på befintlig karm.
6. Diameter på plattstål (detalj 5) uppmättes efter hål för befintligt handtag i karm.
7. Tillverkning av plattstål (detalj 1) utföres enligt komponentlösning K03-203.
8. Tillverkning av plattstål (detalj 4) utföres enligt komponentlösning K03-203 efter tagna mått.
9. Tillverkning av runda plattstål (detalj 5) utföres enligt komponentlösning K03-203 efter tagna mått.
10. Nya stängningsbeslag tillverkas enligt komponentlösning K03-207.
11. Placering av plattstål (detalj 1) märks ut på tidigare handtagssida på karm med mått enligt befintlig infästning av gångjärn. Hål  $\phi 23$  borraras för expander med plattstål (detalj 1) som mall.
12. Plattstål (detalj 1) monteras enligt figur T03-104b och T03-104c och fixeras i rätt läge varefter expanderskruvar dras åt. Svetsning mot karm utföres först efter fastsvetsning av gångjärn samt injustering av dörrblad i rätt läge.
13. Dörrblad placeras i dörröppning och pallas till rätt position i höjd och horisontalld.
14. Gångjärnssprint vändes så att sexkantmutter är placerad överst. Gångjärn svetsas fast i plattstål (detalj 1). Svets utföres som kälsvets med svetsmått a6 runt om.
15. Nya plattstål enligt (detalj 4) svetsas fast i uppbilad ursparing på gångjärnssidan.
16. Plattstål (detalj 5) placeras i befintligt hål på ut- och insida efter demonterade stängningsbeslag i karm och svetsas fast. Svets a4 runt om. Svetsar planslipas efter svetsning.
17. Nya stängningsbeslag utföres enligt typlösning T03-403.
18. Dörrblad justeras i läge så att rätt anslutning mot karm erhålles.
19. Svets mellan plattstål (detalj 1) och befintlig karm av L-stål utföres enligt figur T03-104b.
20. Komplettering av rostskyddsbehandling på bearbetade stålytor utföres enligt typlösning T12-105.